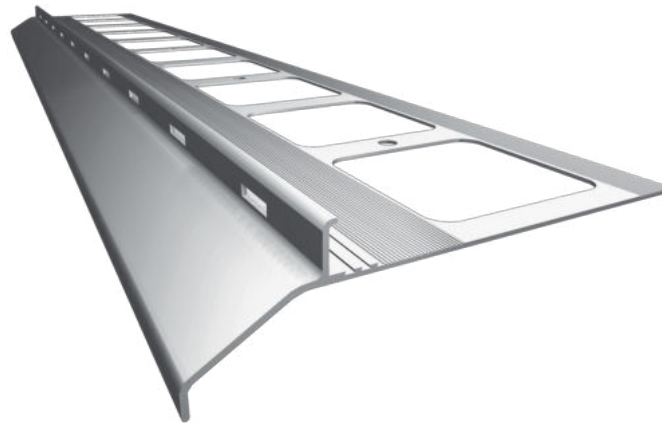


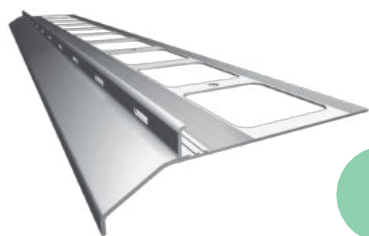
Skrócona instrukcja wykonania balkonu/tarasu w systemie
RENOPLAST K20 SIMPLE
z posadzką z żywicy typu „kamienny dywan”



Schemat rozmieszczenia elementów systemu RENOPLAST K20 SIMPLE



Profil K20 dł. 200 cm



1

Łącznik LK20



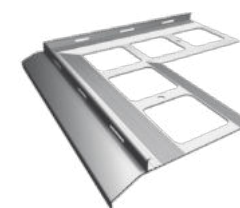
2

Odbojniki OPK20
(lewy/prawy)

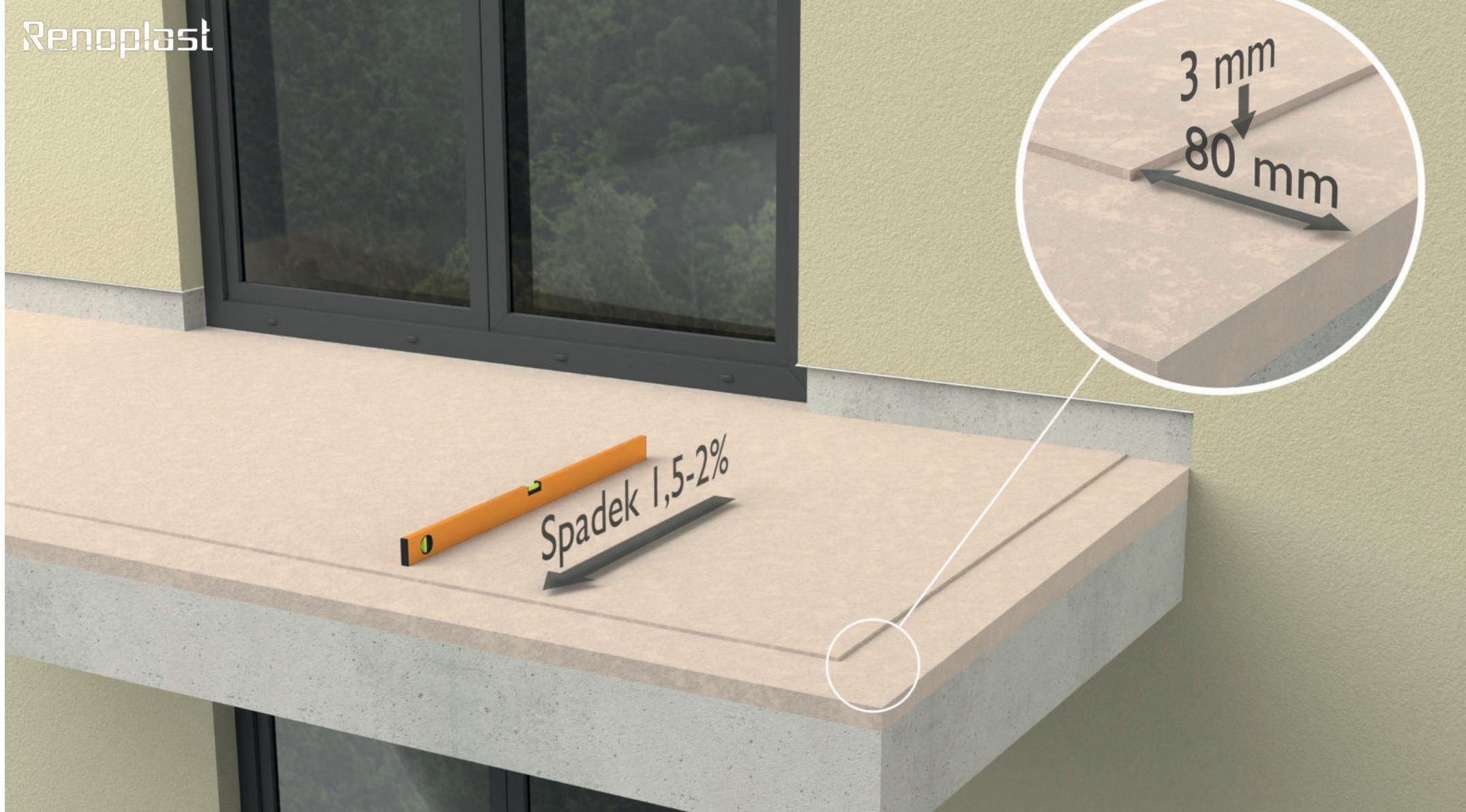


3

Narożnik zewnętrzny 90°
NZ K20/90

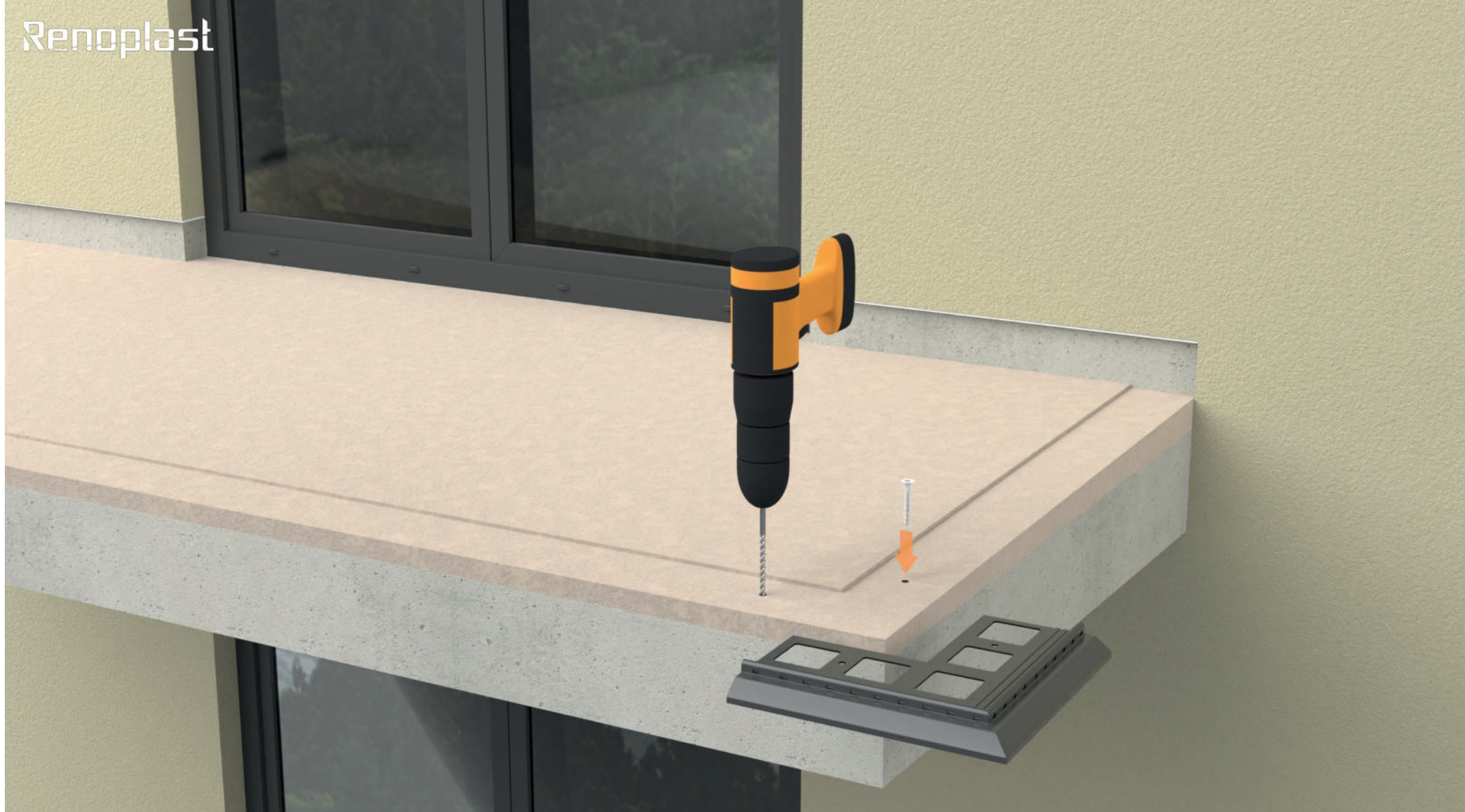


4



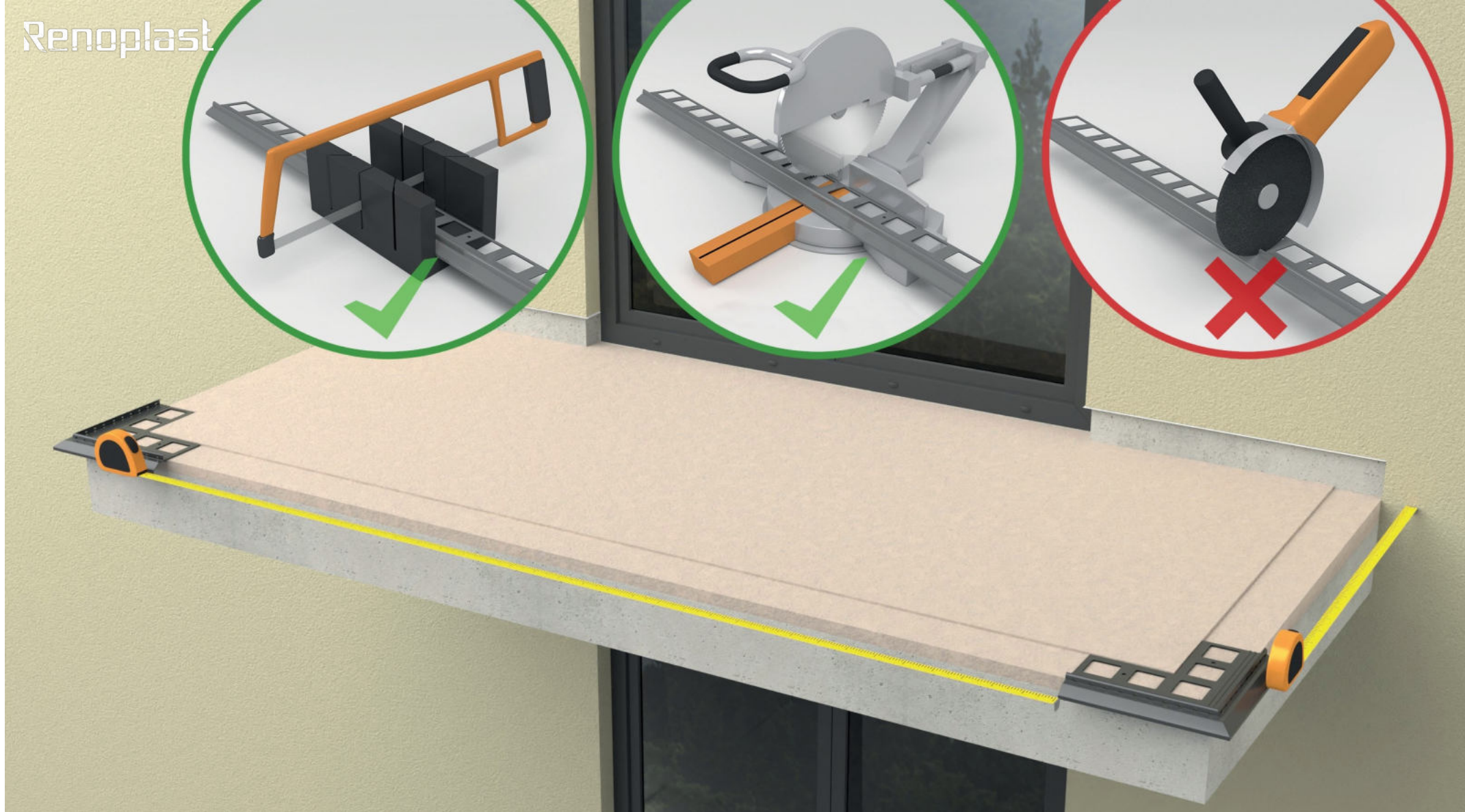
Podkład warstw posadzkowych balkonu/ tarasu

Podkład powinien być równy i nośny ze spadkiem 1,5 – 2 % w kierunku krawędzi czołowej. Zaleca się, aby wzdłuż krawędzi podkładu na szerokości montowanego profilu 80 mm, wykonać obniżenie podkładu na głębokość około 3 mm, tak aby zamontowany profil licował się z płaszczyzną podkładu.



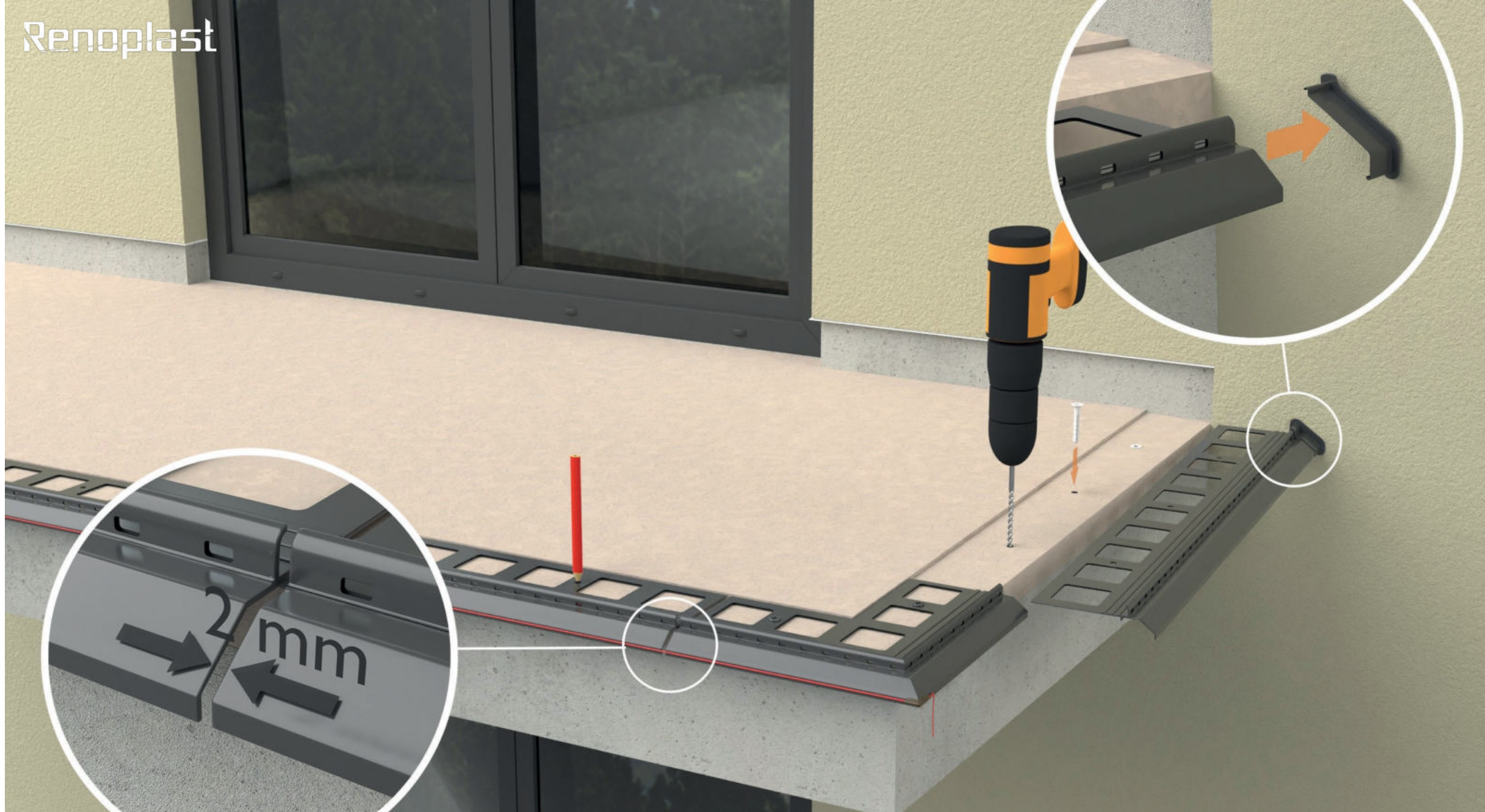
Wstępny montaż narożników NZ K20/90

Prace rozpoczynamy od wstępnego mocowania narożników, za pośrednictwem kołków rozporowych (kołki rozporowe w zestawie z narożnikiem).



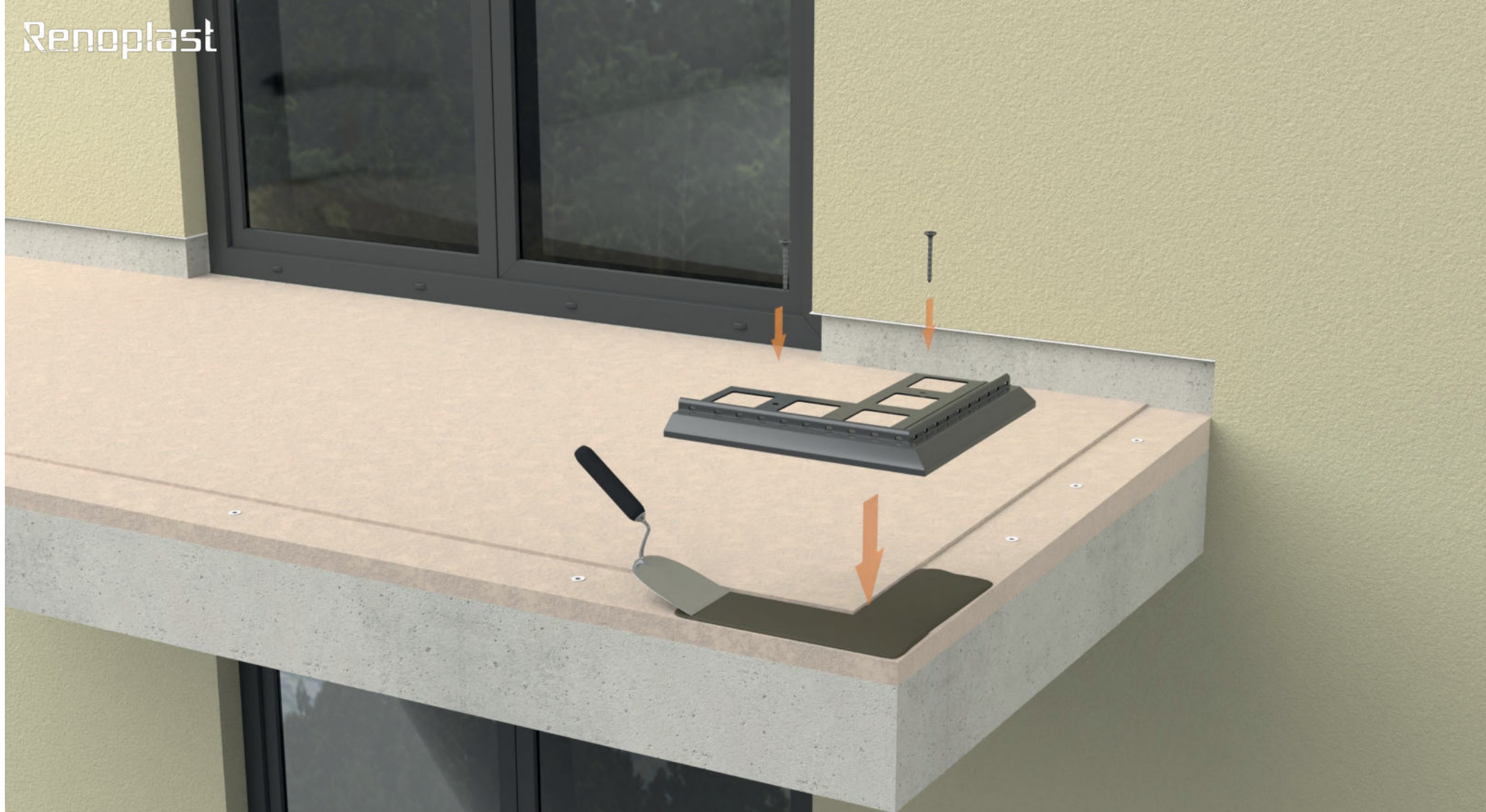
Przygotowanie profili prostych K20

Kolejną czynnością są pomiary odcinków prostych, których celem jest przygotowanie (przycięcie) profili prostych. Profile proste powinny być tak przygotowane aby w miejscach gdzie występują połączenia pozostawić szczeliny dylatacyjne o szerokości około 2 mm, a przy ścianie miejsce na osadzenie odbojnika **OPK20**. Cięcie profili powinno być wykonywane ręczną piłą do metalu lub mechaniczną z odpowiednią tarczą do cięcia aluminium. Cięcie innymi narzędziami może powodować uszkodzenie powłoki lakierniczej, co jest niedopuszczalne.



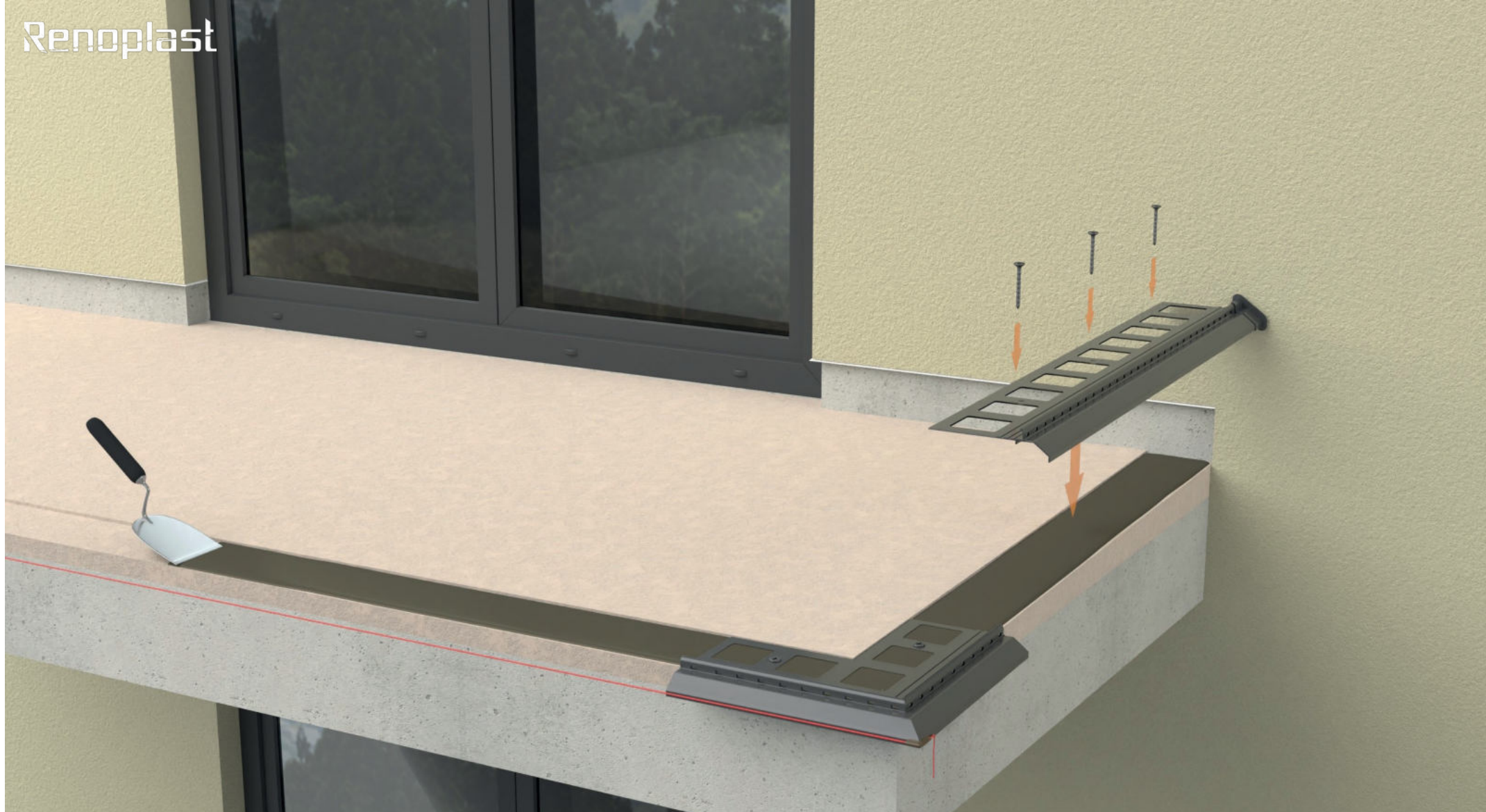
Wykonanie otworów montażowych w podkładzie

Między narożnikami **NZ K20/90** układamy profile proste **K20**, oznaczamy na podkładzie miejsca pod otwory montażowe. Usuwamy profile, następnie wiercimy otwory montażowe.



Montaż narożników NZ K20/90

Narożniki osadzamy na masie żywicznej lub zaprawie uszczelniającej, a następnie mocujemy mechanicznie za pomocą wcześniej osadzonych kołków rozporowych. Wkręty dokręcamy po związaniu masy żywicznej lub zaprawy uszczelniającej.



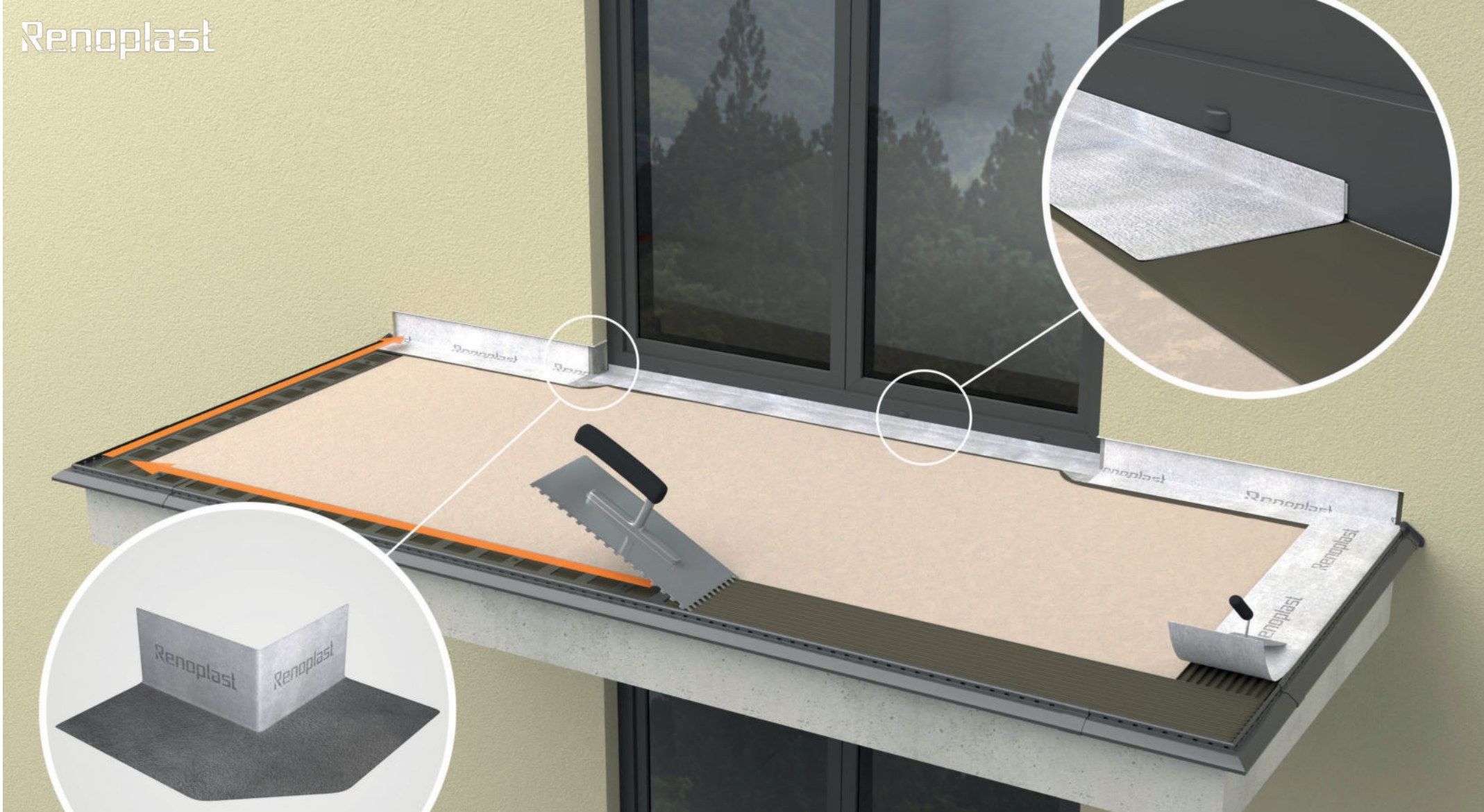
Montaż profili prostych K20

Profile proste osadzamy w analogiczny sposób jak narożniki. Korzystając z rozciągniętego pomiędzy narożnikami sznurka i poziomicę, dbamy o ich równy montaż.



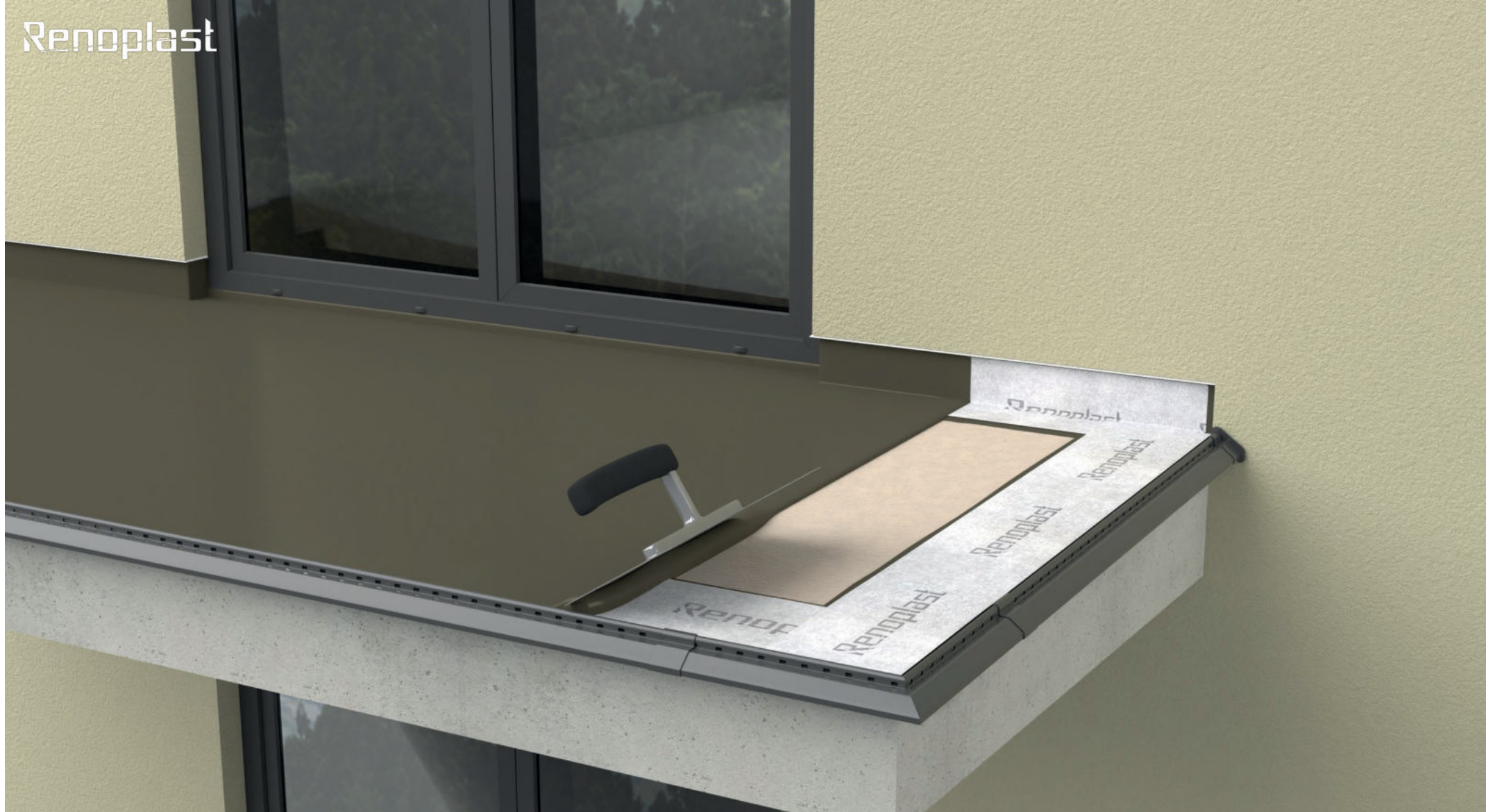
Uszczelnianie łączy profili, montaż łączników L20

Szczeliny na połączeniach profili wypełniamy masą trwale elastyczną (np. poliuretanową), a od zewnątrz montujemy łączniki.



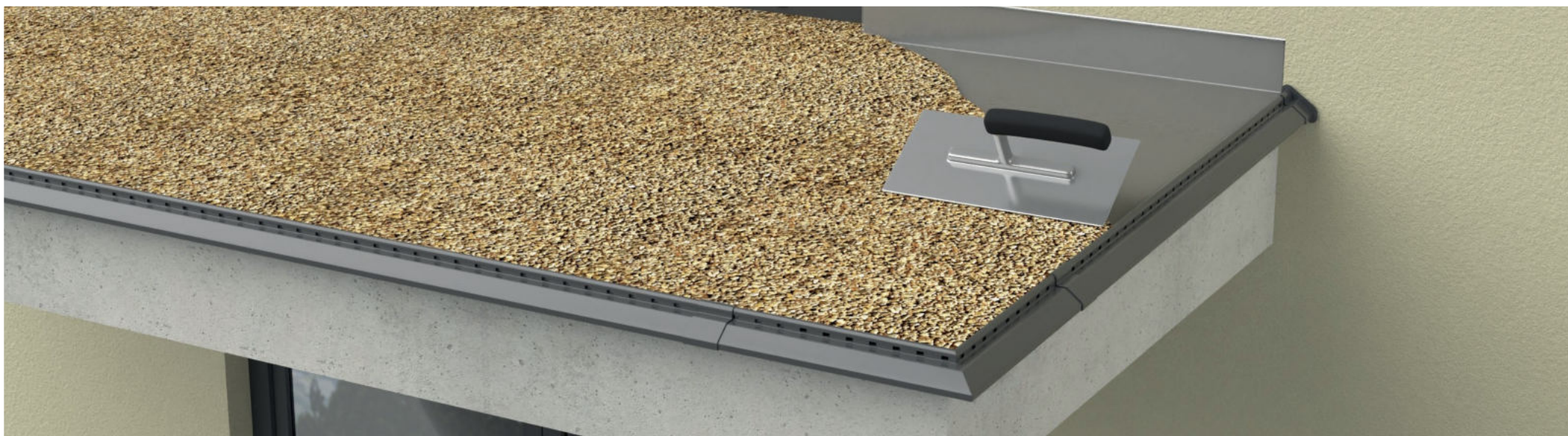
Wykonanie łączenia profili K20 z podkładem

Profile łączymy z podkładem cementowym wklejając na żywicę pasmem włókniny lub siatki lub zatapiając taśmę uszczelniającą w zaprawie uszczelniającej. Postępujemy ściśle według zaleceń producenta.



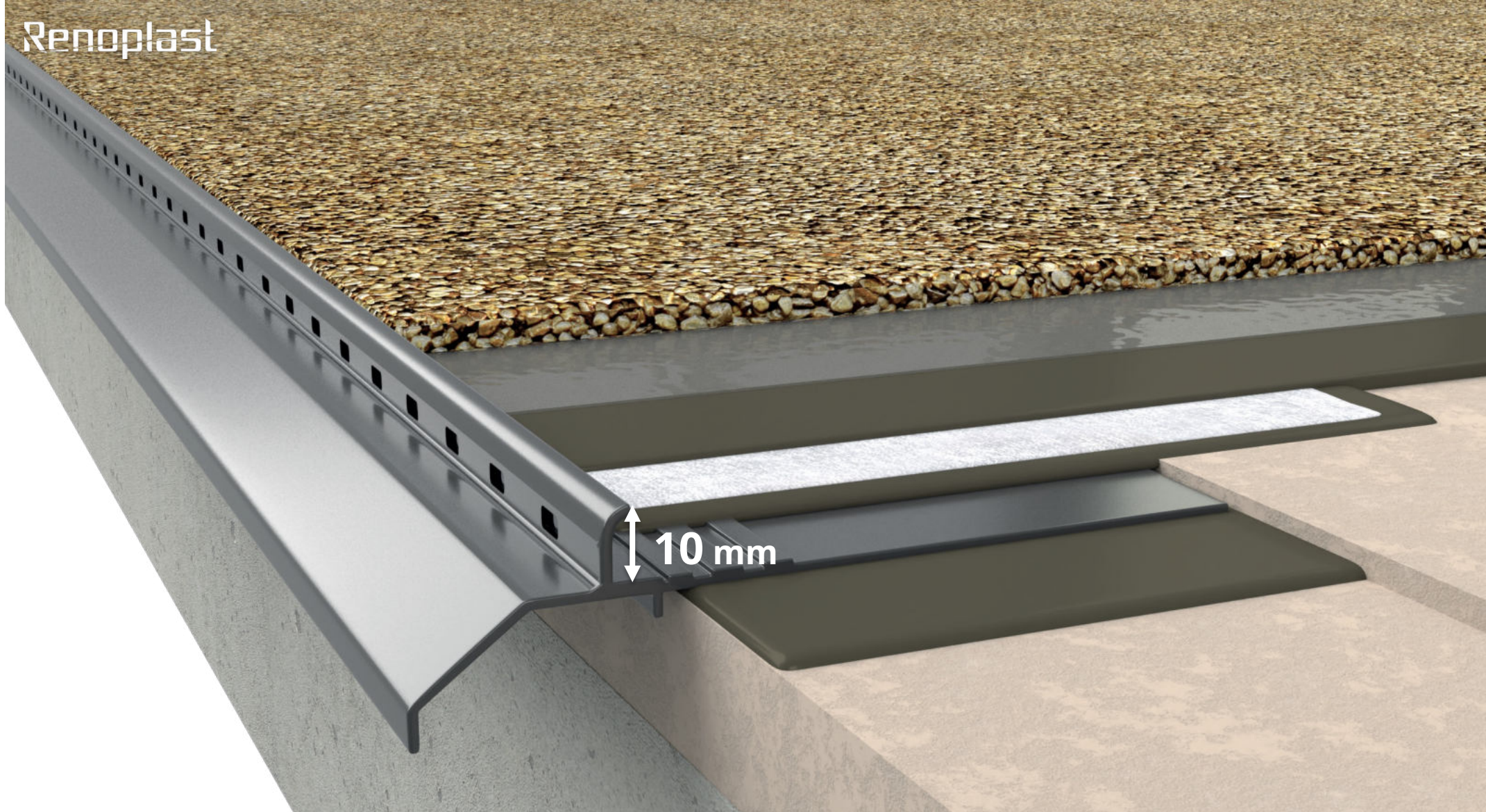
Wykonanie warstwy hydroizolacji

Na całej powierzchni podkładu rozprowadzamy za pomocą wałka lub pacy grzebieniowej hydroizolację żywiczną lub zaprawę uszczelniającą zgodnie z przyjętą technologią.



Układanie nawierzchni z mieszanki żywicy z kruszywem

Po związaniu hydroizolacji układamy mieszankę żywicy z kruszywem. Czynność tą wykonujemy zgodnie przyjętą technologią.

**UWAGI:**

Czołowa krawędź profilu **K20** ma wysokość 10 mm, co odpowiada grubości systemów posadzek żywicznych typu „kamienny dywan”. Otwory drenażowe na krawędzi czołowej umieszczone są w najniższym punkcie, dzięki temu skutecznie odprowadzają wodę z warstw posadзки żywicznej. W niniejszej instrukcji przedstawiono zalecenia ogólne, technologia może się różnić w zależności od wytycznych producenta materiałów.